

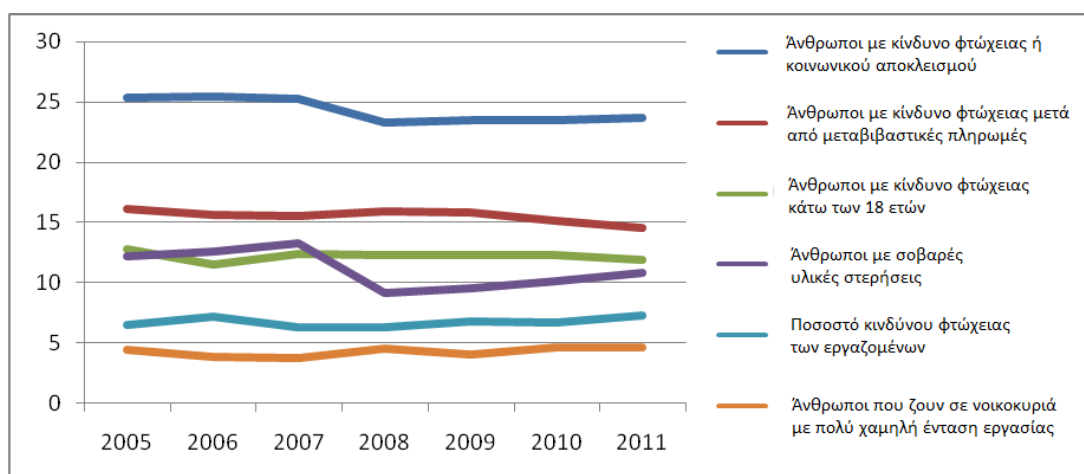
1. ΦΤΩΧΕΙΑ

1.1. Πρόσφατες τάσεις

Εξελίξεις της φτώχειας και του κοινωνικού αποκλεισμού στην Κύπρο με βάση την Eurostat:

- Παρατηρείται το ποσοστό κινδύνου φτώχειας να μειώνεται από 15,9% το 2008 σε 14,7% το 2012, ενώ από την άλλη πλευρά **οι σοβαρές υλικές στερήσεις αυξήθηκαν ανησυχητικά κατά 1,7 π.μ. (ποσοστιαία μονάδα)** σε 15% το 2012.
- Το ποσοστό των φτωχών εργαζομένων επίσης παρουσίασε αύξηση κατά 1 π.μ. καθώς αυξήθηκε σε 7,3% το 2011. Η **υψηλότερη αναλογική αύξηση παρατηρείται στον κίνδυνο φτώχειας των εργαζομένων γυναικών**, (αύξηση κατά 1,2 π.μ.), διευρύνοντας περαιτέρω το χάσμα των φύλων σε αυτόν τον δείκτη που εξακολουθεί να επηρεάζει ένα σημαντικό μεγαλύτερο μερίδιο γυναικών (8,1% το 2011) σε σύγκριση με αυτό των ανδρών (6,6% το 2011).

Τάσεις φτώχειας στην Κύπρο (% του πληθυσμού):



Λαμβάνοντας υπόψη τα πρόσφατα γεγονότα και τη δραματικά επιδεινούμενη οικονομική κατάσταση της Κύπρου, η κοινωνικό-οικονομική κατάσταση, και κατά συνέπεια και της φτώχειας, αναμένεται να χειροτερεύσει σημαντικά στο μέλλον, όπως αναδεικνύεται από τις ακόλουθες παρατηρήσεις:

- Το ποσοστό των **ανθρώπων που βρίσκονται στην υψηλή ομάδα κινδύνου ή/και βιώνουν τον κοινωνικό αποκλεισμό προβλέπεται να αυξηθεί ραγδαία**, λόγω μιας επικείμενης ανόδου της ανεργίας (15,9% τον Απρίλιο του 2013) · ωστόσο, ακριβή στοιχεία δεν είναι διαθέσιμα ακόμα. Παρ' όλα αυτά, **έμμεσες λεπτομέρειες υποστηρίζουν την άποψη ότι όλοι οι παραπάνω δείκτες θα ακολουθήσουν ανοδική τάση**: για παράδειγμα, οι πιο πρόσφατες στατιστικές λεπτομέρειες της Εθνικής Στατιστικής Υπηρεσίας Κύπρου αναδεικνύουν μια μείωση 23% στο συνολικό εμπόριο (εκτός τροφίμων και καυσίμων) · η περίοδος που αναφέρεται είναι η ο Ιανουάριος-Μάρτιος 2013 σε σύγκριση με την ίδια περίοδο του προηγούμενου έτους.¹
- Δεν υπάρχουν ακόμα διαθέσιμα στοιχεία που θα επέτρεπαν την ακριβή αποτύπωση της αύξησης του ποσοστού φτώχειας. Ωστόσο, λόγω του ιστορικά υψηλού ποσοστού ανεργίας, καθώς επίσης και λαμβάνοντας υπόψη το γεγονός ότι φέτος 7,8% των μαθητών, των οποίων οι γονείς είναι δηλωμένοι ως λήπτες δημοσίου βοηθήματος (στις Υπηρεσίες Κοινωνικής Ευημερίας), λαμβάνουν σχολικό πρόγευμα, αναμένεται ότι **το**

¹ Στατιστική Υπηρεσία της Κυπριακής Δημοκρατίας, 2013, *Latest Figures: Foreign Trade (prov) May 2013*. URL: http://www.mof.gov.cy/mof/cystat/statistics.nsf/externaltrade_41main_en/externaltrade_41main_en?OpenForm&sub=4&sel=1



ποσοστό κινδύνου φτώχειας για την ηλικιακή ομάδα των παιδιών και των νέων (κάτω των 18 ετών) θα αυξηθεί δραματικά.

1.2. Πρόσφατες εξελίξεις πολιτικής

Σε σχέση με τον προηγούμενο χρόνο έχουν καταγραφεί οι ακόλουθες εξελίξεις:

Έχει ήδη αναληφθεί ένας αριθμός μέτρων που αποσκοπούν στην καταπολέμηση του κοινωνικού αποκλεισμού (ή/και προγραμματίζονται να υλοποιηθούν κατά τους επόμενους μήνες). Η έμφαση των μέτρων αποσκοπεί στην αύξηση της απασχόλησης μέσω της **καθιέρωσης προγραμμάτων εκπαίδευσης και απασχόλησης**, τη βελτίωση της παροχής **προσβάσιμων και οικονομικά προσιτών υπηρεσιών παιδικής φροντίδας**, καθώς και τη **μείωση της φτώχειας των ηλικιωμένων**. Ο στόχος της λήψης αυτών των μεταρρυθμίσεων είναι η ελαχιστοποίηση των κοινωνικών συνεπειών από την οικονομική κρίση και την επακόλουθη ύφεση, καθώς και η παροχή πρόσθετων υπηρεσιών, προκειμένου να παρέχεται καλύτερη υποστήριξη για τις πιο ευάλωτες κοινωνικές ομάδες. Ωστόσο, οι απαιτήσεις από τα πρόσφατα μέτρα, πιθανόν να έχουν αρνητικές επιπτώσεις. Για παράδειγμα, σε μια προσπάθεια να μειωθούν οι δημόσιες δαπάνες, έχει αποφασιστεί να επαναπροσδιορισθεί το κόστος μιας σειράς κοινωνικών παροχών. Συνέπεια της συγκεκριμένης απόφασης αναμένεται η εισαγωγή **αυστηρότερων κριτηρίων για τη λήψη των όποιων παροχών**. Οι αλλαγές στη νομοθεσία, για την εφαρμογή της συγκεκριμένης απόφασης αναμένονται να συζητηθούν κατά τη διάρκεια των ερχόμενων μηνών (αρχές του 2014).

Κατά το δεύτερο τρίμηνο του 2013, το **καθεστώς των δημοσίων βοηθημάτων επανασχεδιάστηκε και μεταρρυθμίστηκε**. Πρωταρχικός σκοπός ήταν η **μείωση αντικινήτρων για την εργασία** και η επιβολή απαιτήσεων για αναζήτηση εργασίας ως απαραίτητη προϋπόθεση για τη λήψη ωφελημάτων. Η πρόσφατη τροποποίηση της νομοθεσίας επικεντρώθηκε στην **κατάργηση των παροχών για τους αιτούντες άσυλο**, για τους δικαιούχους της **επικουρικής προστασίας και για τους πρόσφυγες**, καθώς και για τους λήπτες δημοσίου βοηθήματος, **οι οποίοι αρνούνται να εργαστούν** σε τομείς και περιόδους όπου υπάρχει διαθέσιμη απασχόληση.

Είναι ακόμη πολύ νωρίς για να αξιολογηθεί το αντίκτυπο αυτών των νομοθετικών αλλαγών. Ωστόσο, λαμβάνοντας υπόψη την επιδείνωση των κοινωνικών και οικονομικών συνθηκών και την άμβλυνση των σχετικών παραμέτρων από το περασμένο έτος, προβλέπεται μια επιδεινούμενη τάση της φτώχειας και του κοινωνικού αποκλεισμού.

Αξιολόγηση του Εθνικού Μεταρρυθμιστικού Προγράμματος (ΕΜΠ) Κύπρου και των πολιτικών που αναφέρονται:

Για την αντιμετώπιση της παιδικής φτώχειας και του κοινωνικού αποκλεισμού, το ΕΜΠ 2013 προτείνει μέτρα για την επάνοδο των γονέων στην εργασία μέσω **προγραμμάτων κατάρτισης και απασχόλησης**, καθώς και οικονομικά **κίνητρα για την ανάπτυξη οικονομικά προσιτών υπηρεσιών φροντίδας των παιδιών** και άλλων υπηρεσιών. Επιπλέον, προτείνονται μέτρα για την **ενεργοποίηση και την υποστήριξη άεργων και ανέργων** που εξαρτώνται από τις δημόσιες παροχές. Επίσης στοχεύει στην προώθηση επιπρόσθετων προγραμμάτων για την **αύξηση του βαθμού ενσωμάτωσης των ατόμων με ειδικές ανάγκες, αλλά και των μεταναστών** στην αγορά εργασίας.

Λαμβάνοντας υπόψη την πολυδιάστατη φύση της φτώχειας και του κοινωνικού αποκλεισμού, το **ΕΜΠ στοχεύει στην ανάπτυξη μιας συνολικής προσέγγισης** - σύνδεση της φτώχειας και του κοινωνικού αποκλεισμού με άλλα σχετικά θέματα όπως οι ίσες ευκαιρίες για όλους, και η καταπολέμηση των διακρίσεων. Ωστόσο, προκειμένου να παρέχεται η καλύτερη δυνατή υποστήριξη στις ομάδες με τη μεγαλύτερη ανάγκη, **απαιτείται μια συστηματική εφαρμογή των προτεινόμενων μέτρων**. Υιοθετείται η άποψη ότι τα ζητήματα της φτώχειας και του κοινωνικού αποκλεισμού πρέπει να ενσωματωθούν υπό μια ολιστική προσέγγιση, η οποία θα διαχειρίζεται τα κοινωνικά προβλήματα.



Αν και, γενικά, τα μέτρα οδεύουν προς την κατεύθυνση της καταπολέμησης της φτώχειας, **ένα κεντρικό σύστημα διαχείρισης και παρακολούθησης εξακολουθεί να απουσιάζει**. Τα μέτρα επίσης **στερούνται μιας ανάπτυξης ενός ολοκληρωμένου δικτύου υποστήριξης** που θα μπορούσε να προσφέρει εκείνες τις επιπρόσθετες υπηρεσίες που είναι αναγκαίες για τη βελτίωση της ζωής των ανθρώπων σε μειονεκτική θέση. Για παράδειγμα, δεν υπάρχει καμία αναφορά στην ανάγκη εργοδότησης επιπρόσθετου προσωπικού φροντίδας για την παροχή ενός εύρους υπηρεσιών (π.χ. ενδυνάμωση, συνηγορία, συναισθηματική υποστήριξη, ημερήσια κέντρα απασχόλησης για παιδιά, ηλικιωμένους και άτομα με ειδικές ανάγκες, κέντρα νέων, κλπ.), για τη δημιουργία κέντρων για άτομα με ειδικές ανάγκες αλλά και εκπαιδευτικών προγραμμάτων σε αγροτικές περιοχές, για την αξιολόγηση της αποτελεσματικότητας των υφιστάμενων πολιτικών αντιμετώπισης της φτώχειας των εργαζομένων, για την ανάπτυξη ενός ολιστικού δικτύου υπηρεσιών υποστήριξης αλλοδαπών, κλπ.

Αξιολόγηση των Ειδικών Συστάσεων (CRS) για την Κύπρο για το 2013:

Για την αποφυγή διπλο-αναγραφής των συστάσεων και μέτρων που προβλέπονται στο Πρόγραμμα Οικονομικής Προσαρμογής, δεν υπάρχουν επιπλέον Ειδικές Συστάσεις για την Κύπρο. Επισημαίνεται όμως, ότι η Ευρωπαϊκή Επιτροπή κάλεσε την Κυβέρνηση να ξεκινήσει την καταγραφή λεπτομερειών σχετικά με την κοινωνική κατάσταση, προκειμένου να είναι σε θέση να σχεδιάσει και να εφαρμόσει μια αποτελεσματική κοινωνική πολιτική στο μέλλον.

Λαμβάνοντας υπόψη τις τρέχουσες συνθήκες κρίνεται, ως ζωτικής σημασίας, η αποκατάσταση της κοινωνικής πολιτικής της Κύπρου, δίνοντας έμφαση στην επίτευξη μιας καλύτερης διακυβέρνησης και μιας αυξημένης κοινωνικής συμμετοχής στην ανάπτυξη, εφαρμογή, παρακολούθηση και αξιολόγηση των πολιτικών παρεμβάσεων.

1.3. Εισηγήσεις

- Υιοθέτηση σαφών, **μετρήσιμων στόχων οικονομικής ανάπτυξης** με έμφαση στην περιφερειακή ανάπτυξη και στη βελτίωση των περιφερειακών και ενδοπεριφερειακών ανισοτήτων και διαφορών (συνιστάται να δοθεί προτεραιότητα στις αγροτικές και στερημένες αστικές περιοχές).
- Βεβαίωση ότι το **σύστημα συντάξεων είναι βιώσιμο** για την πρόληψη και την **αντιμετώπιση της φτώχειας των ηλικιωμένων**.
- Εφαρμογή αποδοτικών και αποτελεσματικών συστημάτων υγειονομικής περίθαλψης που **εξασφαλίζουν την πρόσβαση για όλους σε μια ποιοτική υγειονομική περίθαλψη**. Τέτοια μέτρα, πιθανότατα, θα συμβάλλουν στην καταπολέμηση της φτώχειας και του κοινωνικού αποκλεισμού, και την ανισότητα. Ομοίως, υπάρχει ανάγκη **ενίσχυσης της συμμετοχής συγκεκριμένων ομάδων στην διαδικασία λήψης αποφάσεων** που σχετίζονται με τις υπηρεσίες που επιθυμούν να τους παρέχονται.
- **Εκσυγχρονισμός του συστήματος κοινωνικής περίθαλψης** ώστε να παρέχονται προσιτές, οικονομικά ανεκτές και υψηλής ποιότητας, υπηρεσίες.
- **Η παιδική φτώχεια πρέπει να αποτελέσει προτεραιότητα** στην πολιτική ατζέντα.
- Παροχή **υπηρεσιών ανεξάρτητης διαβίωσης** για την εξυπηρέτηση ατόμων με ειδικές ανάγκες και ηλικιωμένων.

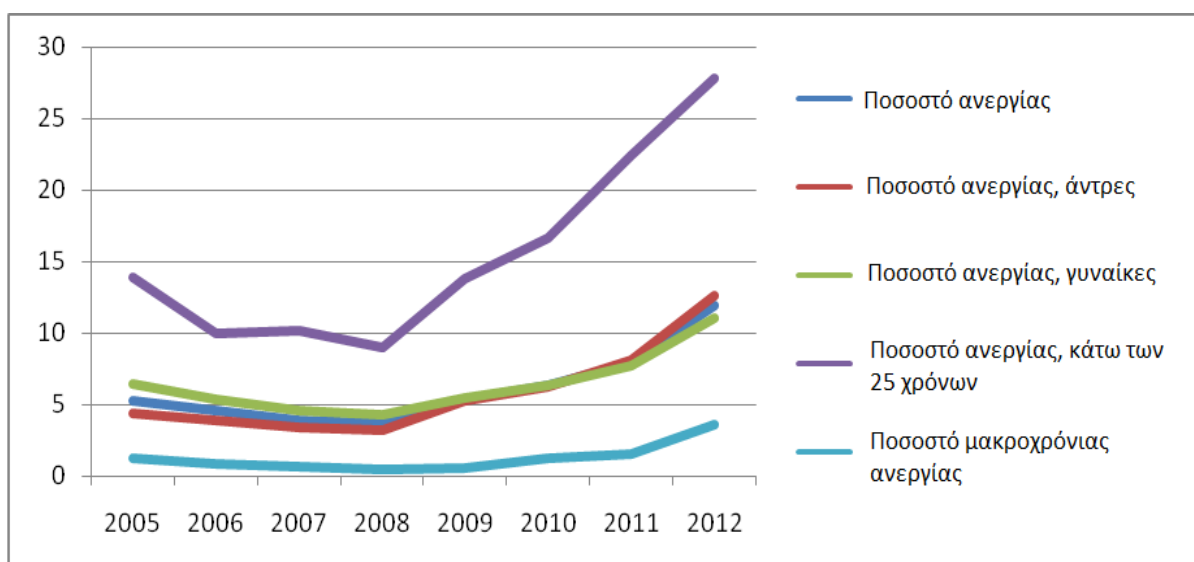
2. ΑΠΑΣΧΟΛΗΣΗ

2.1. Πρόσφατες τάσεις

Εξελίξεις της απασχολησιμότητας στην Κύπρο:

- **Η ανεργία αυξήθηκε** από 3,7% το 2008 σε 11,9% το 2012, πλήττοντας κυρίως τα νεαρά άτομα (+18,8 %). Καταμετρώντας ένα ποσοστό της τάξης του 27,7%, η ανεργία των νέων έφτασε σε νέο υψηλότερο επίπεδο το 2012.
- Η υψηλότερη ποσοστιαία αύξηση σημειώθηκε στον τομέα της **μακροχρόνιας ανεργίας**, η οποία επταπλασιάστηκε (από 0,5% το 2008 σε 3,6% το 2012), και **οκταπλασιάστηκε μεταξύ των ανδρών** (από 0,5% το 2008 σε 4% το 2012).

Τάσεις της απασχόλησης στην Κύπρο (% του πληθυσμού):



Επιπλέον πρόσφατα στοιχεία από τη Εθνική Στατιστική Υπηρεσία της Κύπρου² επιδεικνύουν μια συνεχώς επιδεινούμενη κατάσταση της ανεργίας. Στοιχεία από το **πρώτο τρίμηνο του 2013** επισημαίνουν ότι:

- **Η ανεργία ανήλθε στο 15,9%** ειδικότερα η ανεργία μεταξύ των ανδρών καταγράφεται σε ποσοστό 16,2 και μεταξύ των γυναικών σε 15,4%. Σε σύγκριση, τα αντίστοιχα ποσοστά για το 1ο τρίμηνο του 2012 ήταν 11,1% (αύξηση 4,8 π.μ. μέσα στο προηγούμενο έτος), με 12,2% για τους άνδρες και 9,8% για τις γυναίκες.
- Το **ποσοστό ανεργίας για τους νέους ηλικίας 15-24 ετών ανήλθε σε 32%** του εργατικού δυναμικού της ίδιας ηλικιακής ομάδας. Το **ποσοστό έχει αυξηθεί κατά 6 π.μ. από το αντίστοιχο τρίμηνο του 2011** (26%), καθώς και από το ανάλογο τρίμηνο του 2012 (26,4%).
- Παρατηρείται ότι **η ανεργία έχει περισσότερο πλήξει τους άνδρες** (16,4% σε σύγκριση με 13,2% κατά το τέταρτο τρίμηνο του 2012) σε σύγκριση με τις γυναίκες (15,4% σε σύγκριση με 12,2% κατά το τέταρτο τρίμηνο του 2012).

2.2. Πρόσφατες εξελίξεις πολιτικής

Σε σύγκριση με το προηγούμενο έτος έχουν καταγραφεί οι ακόλουθες εξελίξεις:

² Στατιστική Υπηρεσία της Κυπριακής Δημοκρατίας (2012), *Latest Figures: Labour Force Survey - Main Results, 1st Quarter 2013*.

URL: http://www.mof.gov.cy/mof/cystat/statistics.nsf/labour_32main_en/labour_32main_en?OpenForm&sub=1&sel=2



Η μόνη εξέλιξη που έχει ενεργά προαχθεί είναι αυτή των Δευτεροβάθμιων Ινστιτούτων Επαγγελματικής Εκπαίδευσης και Κατάρτισης. Η **ανάπτυξη του τομέα ενέργειας αερίου** έχει, επίσης, σημαντική επίδραση στην επαγγελματική κατάρτιση, καθώς υπάρχει ένα (σε στρατηγικό επίπεδο) σχέδιο για την **αύξηση του αριθμού των επαγγελματικών καταρτίσεων στον τομέα αυτό.**

Δεν υπήρξαν οποιεσδήποτε νέες τροποποιήσεις ή/και αλλαγές στη νομοθεσία σε σχέση με το 2012. Η κυβέρνηση προσπαθεί να αντιδράσει στην τρέχουσα υφιστάμενη κατάσταση ακολουθώντας τα ίδια εργαλεία που είχαν σχεδιαστεί και συμφωνηθεί κατά το προηγούμενο έτος. **Η απουσία νέων μέτρων σχετίζεται κυρίως με την έλλειψη πρόσθετων χρηματικών πόρων.** Διαφαίνεται ότι από το παρόν έτος και ακολούθως, **θα υπάρξει μια καλύτερη αξιοποίηση των Ευρωπαϊκών κονδυλίων για την καταπολέμηση της ανεργίας** και της επανεισδοχής τους στην αγορά εργασίας. Αναμένεται ότι από το Σεπτέμβριο (του 2013) και μετά, θα παρέχονται πρόσθετα προγράμματα κατάρτισης για ανέργους. Επιπλέον, προγραμματίζονται τόσο μέτρα αύξησης **των κινήτρων για τον ιδιωτικό τομέα ως προς την απασχόληση περισσότερων ατόμων** (το κράτος θα αναλάβει την κάλυψη ενός υψηλού ποσοστού της μηνιαίας αποζημίωσής τους), όσο και ανάληψης του κόστους απασχόλησης (σε ένα συγκεκριμένο ποσό των €650) για μια συγκεκριμένη χρονική περίοδο.

Αξιολόγηση του ΕΜΠ της Κύπρου και των πολιτικών στις οποίες αναφέρεται:

Τα μέτρα που προτείνονται στο ΕΜΠ του 2013 και οι δημόσιες ανακοινώσεις τον Απρίλιο του 2013 για την τόνωση της ανάπτυξης και την υποβοήθηση της αντιμετώπισης των δυσμενών επιπτώσεων του Οικονομικού Προγράμματος είναι στην ίδια κατεύθυνση με το προηγούμενο έτος.

Οι διαθέσιμοι πόροι, που εκτιμάται ότι ανέρχονται στα 30 εκατομμύρια Ευρώ, προέρχονται κυρίως από το Ευρωπαϊκό Κοινωνικό Ταμείο. Έχουν είτε ενεργοποιηθεί είτε μεταφερθεί από άλλες περιοχές για τη δημιουργία θέσεων εργασίας για περίπου 8.000 άτομα, συμπεριλαμβανομένων και των νέων.

Επιπλέον, η νέα κυβέρνηση ανακοίνωσε ότι θα προσφέρονται φορολογικές διευκολύνσεις σε επιχειρήσεις που θα προβαίνουν σε νέες προσλήψεις, η **έκδοση όλων των αδειών για νέα έργα** του ιδιωτικού τομέα θα ολοκληρώνονται εντός τριών μηνών, ώστε να δημιουργηθούν νέες θέσεις εργασίας, και ότι οι Μικρο-Μεσαίες Επιχειρήσεις θα βοηθηθούν να συνεχίσουν τις δραστηριότητές τους με τη **μείωση του κόστους της ηλεκτρικής ενέργειας κατά 9,5% και τη μείωση των επιτοκίων δανεισμού.** Επιπλέον, **θα προσφερθεί κυβερνητική ιδιοκτησία σε νέους αγρότες** για αυτο-απασχόληση στον αγροτικό τομέα.

Τα προαναφερθέντα μέτρα αποτελούν την κύρια αντίδραση στο πλήγμα που υπέστη η Κυπριακή κοινωνία το Μάρτιο του 2013. Είναι ακόμη πολύ νωρίς για να αξιολογηθεί κάποια θετική ή αρνητική επίδρασή τους. Μπορεί, παρά ταύτα, να λεχθεί ότι κινούνται προς την κατεύθυνση της αναγνώρισης του προβλήματος της ανεργίας. Ωστόσο, **περισσότερα μέτρα απαιτούνται για την ενίσχυση της ανάπτυξης,** όπως οι σκέψεις για **την απελευθέρωση της αγοράς εργασίας, την αναδιοργάνωση της Δημόσιας Υπηρεσίας,** την αλλαγή της κουλτούρας στην **έρευνα και ανάπτυξη,** για τα οποία θα απαιτηθούν και επιπρόσθετα κεφάλαια.

Αξιολόγηση των Ειδικών Συστάσεων για την Κύπρο που εγκρίθηκαν το 2013:

Ανατρέξτε στην Αξιολόγηση των Ειδικών Συστάσεων για την Κύπρο, στην ενότητα της Φτώχειας.

2.3. Εισηγήσεις

- ➔ **Προώθηση μιας σχετικά επιθετικής επενδυτικής πολιτικής.** Τομείς για επενδύσεις μπορεί να είναι: α) Η Παιδεία και η υγεία ως ένας τρόπος μόνιμης ώθησης εισοδημάτων καθώς και της



επέκτασης των πλεονεκτημάτων στις επόμενες γενεές β) η Διαφοροποίηση των οικονομικών δραστηριοτήτων, ώστε να μειωθούν τυχόν αρνητικές συνέπειες από μεταγενέστερες κρίσεις στον πλούσιο τομέα των φυσικών πόρων, μεσοπρόθεσμα και μακροπρόθεσμα.

- **Εστίαση στην ανίχνευση επιπρόσθετων τομέων αναφορικά με την Έρευνα και την Ανάπτυξη.** "Υγεία και Βιοτεχνολογία, Τεχνολογίες Πληροφοριών και Επικοινωνιών, περιβαλλοντικοί & ενεργειακοί πόροι και κατασκευές προστιθέμενης αξίας, μπορούν να είναι μερικοί βασικοί τομείς. Επιπλέον, εντοπίζεται η ανάγκη προώθησης συμπλεγμάτων Έρευνας & Ανάπτυξης: Ο στόχος είναι να υποστηριχθεί η συνεργασία μεταξύ επιχειρήσεων, βοηθώντας στη δημιουργία, επέκταση και αποτελεσματική λειτουργία συμπλεγμάτων καινοτομίας. Σχετική ενίσχυση προτείνεται να χορηγηθεί αποκλειστικά στις επιχειρήσεις που θα λειτουργούν σε ανάλογα συμπλέγματα, τα οποία θα έχουν ως αποκλειστικό σκοπό την προώθηση της Βιομηχανικής Έρευνας και της Πειραματικής Ανάπτυξης.
- **Προώθηση της Κοινωνικής Οικονομίας** και επομένως την ενίσχυση του ρόλου των κοινωνικών επιχειρήσεων που είναι σε θέση να καλύψουν τις ανάγκες των ανθρώπων σε κοινοτικό επίπεδο, ιδιαίτερα των πιο ευάλωτων.
- **Ενίσχυση της αποτελεσματικότητας της Επαγγελματικής Εκπαίδευσης και Κατάρτισης:** η Επαγγελματική Εκπαίδευση και Κατάρτιση πιο σχετική και ελκυστική για τις τοπικές συνθήκες· Δημιουργία ενός Πλαισίου Επαγγελματικών Προσόντων για τη δια βίου κατάρτιση·
- **Εκσυγχρονισμός των συστημάτων κοινωνικής ασφάλισης ώστε να παρέχουν τα κατάλληλα κίνητρα για εργασία:** απάλειψη εξάρτησης από τα επιδόματα, με ταυτόχρονη διασφάλιση επαρκούς υποστήριξης εισοδήματος. Επιπρόσθετα, υπάρχει ανάγκη εξασφάλισης επαρκούς σύνταξης και μακροπρόθεσμης χρηματοδοτικής στήριξης.
- **Βελτίωση της διοικητικής ικανότητας της δημόσιας υπηρεσίας** αναφορικά με τον προγραμματισμό και τη διαχείριση των δραστηριοτήτων τους, συμπεριλαμβανομένης και της προώθησης μιας πιο συστηματικής αξιολόγησης.
- **Εισαγωγή σύγχρονης ιατρικής αξιολόγησης** ως μέρος των κριτηρίων για πλήρωση των προϋποθέσεων για τη απολαβή σύνταξης αναπηρίας, προκειμένου να διασφαλιστεί ότι το σύστημα δεν θα οδηγήσει σε πρόωρη έξοδο από την αγορά εργασίας.

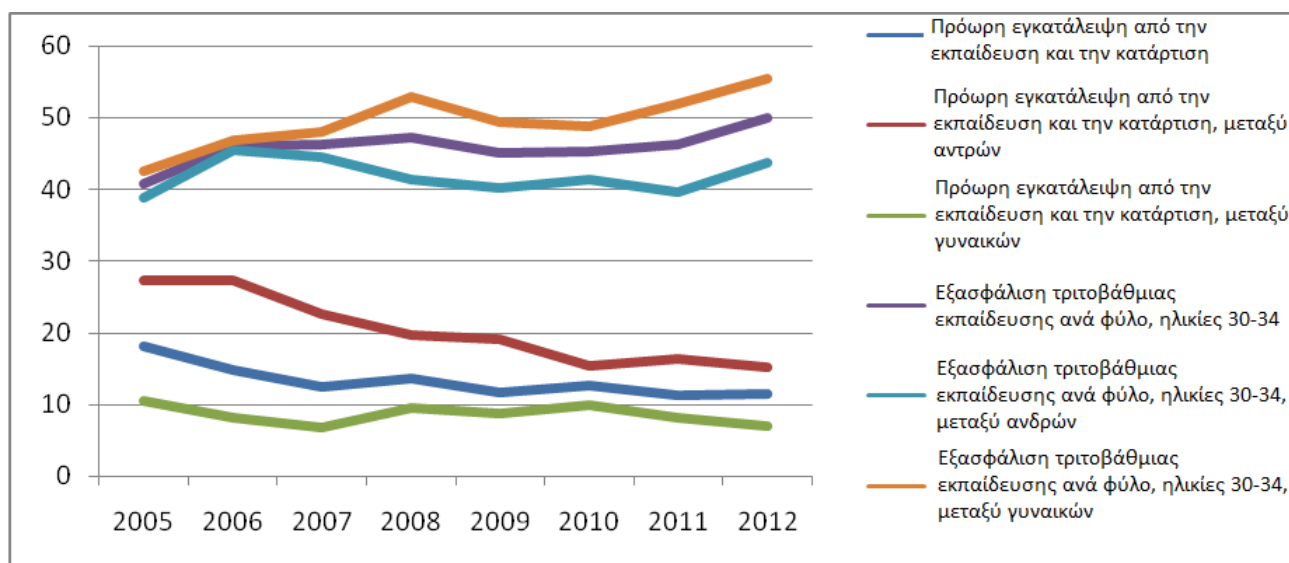
3. ΕΚΠΑΙΔΕΥΣΗ

3.1. Πρόσφατες τάσεις

Εξελίξεις της εκπαίδευσης στην Κύπρο:

- Η πρόωρη σχολική εγκατάλειψη μειώθηκε από 13,7% το 2008 σε 11,4% το 2011. Η **μεγαλύτερη μείωση σημειώθηκε στο ποσοστό των αγοριών που εγκατέλειψαν το σχολείο ή την κατάρτιση**. Παρά τη σημαντική αυτή μείωση, το **ποσοστό των αγοριών που εγκατέλειψαν το σχολείο (15,1% το 2012) παραμένει πάνω από το μέσο όρο της Ευρωπαϊκής Ένωσης (12,8% το 2012)**.
- Η συμμετοχή στην τριτοβάθμια εκπαίδευση αυξήθηκε από 47,1% το 2008 σε 49,9% το 2012. Το ποσοστό παραμένει ιδιαίτερα υψηλό μεταξύ των **γυναικών που έχουν ολοκληρώσει πανεπιστημιακές σπουδές (55.5% το 2012)**, καθώς είναι ένα από τα υψηλότερα στην Ευρωπαϊκή Ένωση.

Education trends in Cyprus (% of population):



Τα διαθέσιμα εθνικά δεδομένα παρέχουν μια καλύτερη εικόνα των εξελίξεων στο χώρο της εκπαίδευσης:

- Είναι σημαντικό να σημειωθεί ότι το **42% περίπου των ατόμων που σπουδάζουν σε ανώτατα εκπαιδευτικά ιδρύματα, σπουδάζουν στο εξωτερικό** (σε άλλες Ευρωπαϊκές και Διεθνείς χώρες). Μόνο το 36% σπουδάζει σε εκπαιδευτικά ιδρύματα στην Κύπρο (συμπεριλαμβανομένων και των ιδιωτικών Πανεπιστημίων).³
- Ο στόχος για το 2020 (10%), λαμβάνει υπόψη μια **αναμενόμενη αύξηση του ποσοστού των παιδιών μεταναστών**. Πρόκειται για μια ιδιαίτερη πρόκληση για το εκπαιδευτικό σύστημα της χώρας: εκτιμάται ότι επί του παρόντος το 13% των Κυπρίων εργαζομένων είναι μη-Κοινοτικής προέλευσης, και πολλοί προέρχονται από τη Μέση Ανατολή. **Τα παιδιά των μεταναστών εργαζομένων διατρέχουν υψηλότερο κίνδυνο να εγκαταλείψουν το σχολείο** λόγω του διαφορετικού εκπαιδευτικού υπόβαθρου των γονιών τους, αλλά επίσης και λόγω την πρόκλησης της εκμάθησης της Ελληνικής και της ενσωμάτωσης στο Κυπριακό εκπαιδευτικό σύστημα.
- Τα στοιχεία που παρέχει η Εθνική Στατιστική Υπηρεσία της Κύπρου (2012)⁴ δείχνουν **ότι η Κύπρος έχει μεταμορφωθεί από μια χώρα εξωτερικής μετανάστευσης σε χώρα εισροής μεταναστών**. Η εγγραφή μεγάλου αριθμού μη Κυπρίων παιδιών στο εκπαιδευτικό σύστημα έχει συμβεί τόσο λόγω της αύξησης ροής πολιτών της Ευρωπαϊκής Ένωσης που ζουν στη χώρα, όσο και στην αύξηση του αριθμού των Υπηκόων Τρίτων Χωρών που ήρθαν με άδειες εργασίας ή/και έκαναν αίτηση ασύλου. Το **ποσοστό των μη-Κύπριων μαθητών** στην πρωτοβάθμια εκπαίδευση για το έτος 2012/13 είναι 13,4%, παρουσιάζοντας μια **αύξηση 4.3 π.μ.** σε σύγκριση με το έτος 2008/09.⁵

³Κυπριακή Στατιστική Υπηρεσία (2012). *Στατιστικές της εκπαίδευσης, Σειρά 1, Αρ. Έκθεσης 43*. Λευκωσία:

Τυπογραφείο της Κυπριακής Δημοκρατίας, URL:

[http://www.mof.gov.cy/mof/cystat/statistics.nsf/All/204AA86C4060D499C22577E4002CA3E3/\\$file/EDUCATION-1011-281212.pdf?OpenElement](http://www.mof.gov.cy/mof/cystat/statistics.nsf/All/204AA86C4060D499C22577E4002CA3E3/$file/EDUCATION-1011-281212.pdf?OpenElement)

⁴Κυπριακή Στατιστική Υπηρεσία (2012). *Στατιστικές της εκπαίδευσης, Σειρά 1, Αρ. Έκθεσης 43*. Λευκωσία:

Τυπογραφείο της Κυπριακής Δημοκρατίας, URL:

[http://www.mof.gov.cy/mof/cystat/statistics.nsf/All/204AA86C4060D499C22577E4002CA3E3/\\$file/EDUCATION-1011-281212.pdf?OpenElement](http://www.mof.gov.cy/mof/cystat/statistics.nsf/All/204AA86C4060D499C22577E4002CA3E3/$file/EDUCATION-1011-281212.pdf?OpenElement)

⁵Υπουργείο Παιδείας και Πολιτισμού, Τμήμα Πρωτοβάθμιας Εκπαίδευσης, 2012



3.2. Πρόσφατες εξελίξεις πολιτικής

Σε σχέση με το προηγούμενο έτος έχουν καταγραφεί οι ακόλουθες εξελίξεις:

Ένα **σύστημα για έγκαιρο εντοπισμό μαθησιακών δυσκολιών** βρίσκεται σε διαδικασία εφαρμογής, καθώς και η προώθηση προγραμμάτων ενσωμάτωσης για μετανάστες. Το 2012 υπήρξε επίσης μια **μεταρρύθμιση των υποτροφιών για τις σπουδές στην τριτοβάθμια εκπαίδευση**, με βάση οικονομικά κριτήρια και το οικογενειακό εισόδημα.

Επιπλέον, εισήχθη η Επαγγελματική Κατάρτιση από το προηγούμενο έτος. Έγινε αποδεκτή από την τοπική κοινωνία και παρακολουθεί ένας επαρκής αριθμός μαθητών. Λόγω της προγραμματισμένης περαιτέρω ανάπτυξης της βιομηχανίας του **φυσικού αερίου, προγραμματίζεται επιπρόσθετη αύξηση της κατάρτισης** στο συγκεκριμένο τομέα.

Λόγω της τρέχουσας οικονομικής κρίσης, αποφασίστηκε σε Υπουργικό επίπεδο η εισαγωγή **μαθημάτων επιχειρηματικότητας στις τρεις βαθμίδες του εκπαιδευτικού συστήματος**. Σχετική εκπαίδευση για τους εκπαιδευτικούς της πρωτοβάθμιας και δευτεροβάθμιας έχει προγραμματιστεί για τον Σεπτέμβριο του 2013.

Αξιολόγηση του ΕΜΠ της Κύπρου και των πολιτικών στις οποίες αναφέρεται:

Το ΕΜΠ της Κύπρου για το 2013 ορίζει ότι ο στόχος της μείωσης του ποσοστού της Πρόωρης Σχολικής Εγκατάλειψης σε 10% παραμένει ο ίδιος. Το ΕΜΠ δίνει έμφαση στο ποσό των **21,6 εκατομμυρίων Ευρώ που συγχρηματοδοτείται από το Ευρωπαϊκό Κοινωνικό Ταμείο για να διευκόλυνση της πρόσβασης και ενσωμάτωσης των μαθητών** που εμφανίζουν μειονεκτήματα από το υφιστάμενο σχολικό σύστημα. Έχουν προγραμματιστεί διάφορες ενέργειες που στοχεύουν την πρόωρη σχολική εγκατάλειψη, νεανική παραβατικότητα και αντικοινωνική συμπεριφορά. Για τους αλλοδαπούς μαθητές έχει σχεδιαστεί ένα ειδικό πρόγραμμα εισαγωγής· αναμένεται να εφαρμοστεί πλήρως στα επόμενα έτη, αν και το ΕΜΠ 2013 θεωρεί ότι έχει ήδη υλοποιηθεί.

Αξιολόγηση των Ειδικών Συστάσεων για την Κύπρο που εγκρίθηκαν το 2013:

Ανατρέξτε στην Αξιολόγηση των Ειδικών Συστάσεων Χώρας για την Κύπρο στην ενότητα της Φτώχειας.

3.3. Εισηγήσεις

- **Βελτίωση της κατάρτισης των εκπαιδευτικών** και της ποιότητα των εκπαιδευτικών διαδικασιών στις μειονεκτούσες περιοχές και στα σχολεία με υψηλά ποσοστά αλλοδαπών μαθητών.
- **Ελκυστικότερη επαγγελματική εκπαίδευση:** θα μπορούσε να αποτελέσει μια εναλλακτική για τη μείωση της πρόωρης σχολικής εγκατάλειψης, και μεταξύ των Ελληνο-Κυπρίων. Για το σκοπό αυτό, οι προσπάθειες θα πρέπει να επικεντρωθούν στην **μεταρρύθμιση της διδακτέας ύλης**, στη διεθνοποίηση, στη μεγαλύτερη κινητικότητα, και σε μια βελτιωμένη μετάβαση μεταξύ της γενικής μόρφωσης και της επαγγελματικής εκπαίδευσης, καθώς της συσχέτισής της με την αγορά εργασίας.